



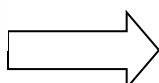
Lombardia 2.0

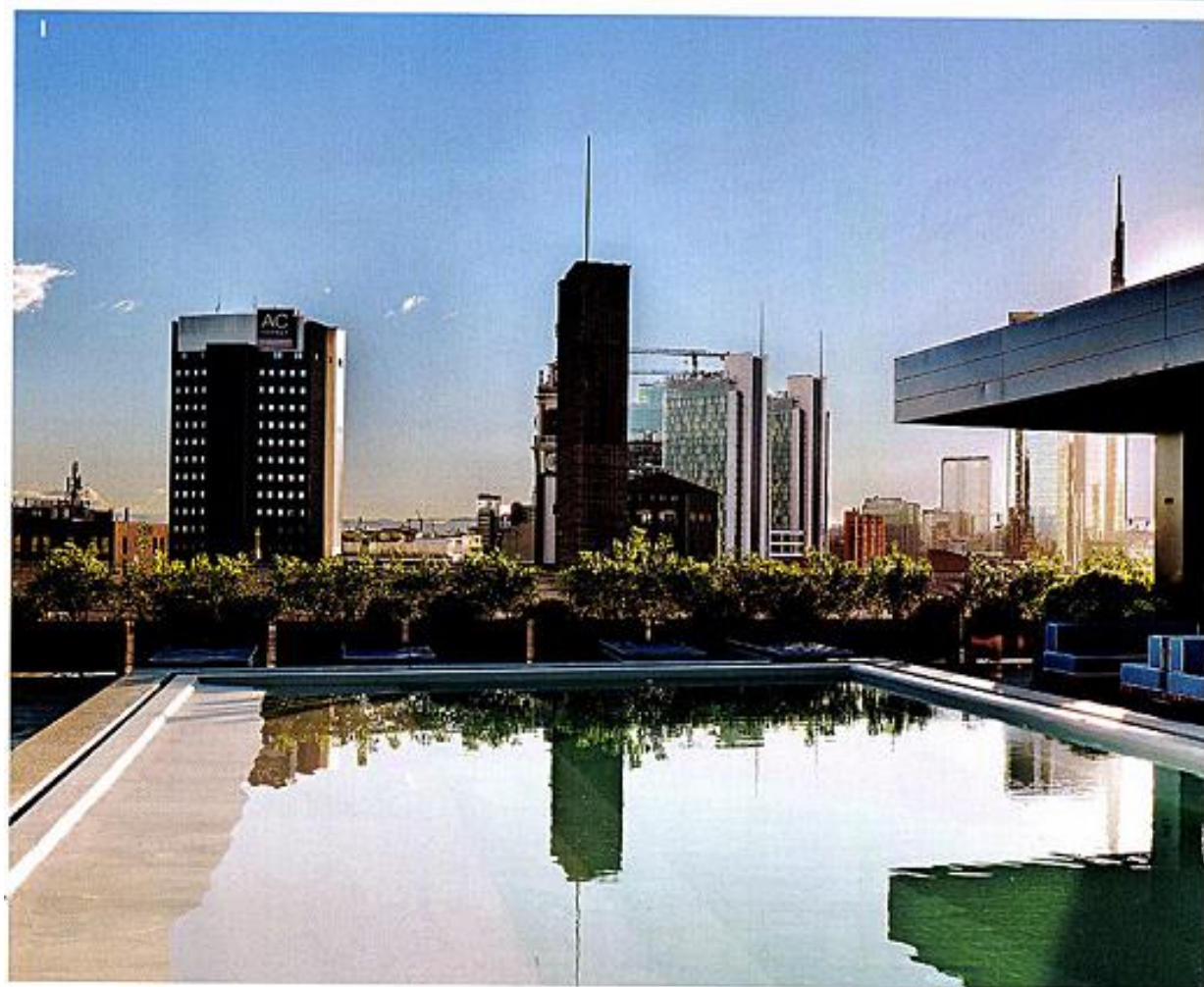
Le nuove architetture di Milano, nel segno della contaminazione fra moda, design, cucina. Le rotte del benessere e del buon cibo. L'incontro fra arte classica e contemporanea. Prove di futuro, aspettando l'Expo 2015



1. Una suggestiva veduta di **Torre UniCredit**, progettata da **César Pelli**: con i suoi 231 metri di altezza è il grattacielo più alto di Milano e d'Italia. 2. La piscina con vista sulla città del ristorante **Ceresio 7**. 3. **Verónica Posada, Origami**: presso il Design Supermarket della Rinascente.

Prove di futuro. In Lombardia. Aspettando l'Expo di Milano, tutta la regione è proiettata verso l'appuntamento del 2015. Oltre al sito espositivo di Rho Fiera, i visitatori potranno scoprire un territorio che ha tantissimo da offrire: creatività e gastronomia, architettura e arte contemporanea, benessere e shopping, ospitalità raffinata. Ecco il nuovo che avanza. Non solo nel capoluogo. Milano si sta trasformando nel segno del design, dei grandi progetti architettonici, di nuovi indirizzi eccellenti. Uno dei simboli è piazza Gae Aulenti, a ridosso della Stazione di Porta Garibaldi, con la Torre UniCredit, l'edificio più alto della città, progettata da César Pelli. Tutta l'area, che include anche il vivacissimo quartiere dell'Isola, Porta Nuova e la zona delle ex Varesine, è un laboratorio in continuo divenire. Fra gli indirizzi da annotare, Ceresio 7, un interessante esempio di contaminazione fra moda e gastronomia: nell'omonima via, l'ex palazzo Enel, divenuto sede della griffe di moda Dsquared2, ospita anche un ristorante (in cucina, lo chef Elio Sironi) con vetrate spettacolari che incominciano il nuovo skyline milanese; il terrazzo accoglie inoltre due piscine, che esaltano l'atmosfera e danno l'impressione di vivere un'esperienza newyorkese. Nella Milano di acciaio, vetro e cemento aprono anche nuovi indirizzi per l'ospitalità. Una delle inaugurazioni più recenti è Palazzo Parigi Hotel & Grand Spa: in corso di Porta Nuova, un 5 stelle raffinato, con giardini, terrazze e uno scenografico





1. Lo skyline di Milano dall'ultimo piano del ristorante Ceresio 7.

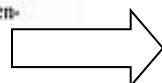
2. L'ingresso di Palazzo Parigi, nuovo indirizzo dell'ospitalità.

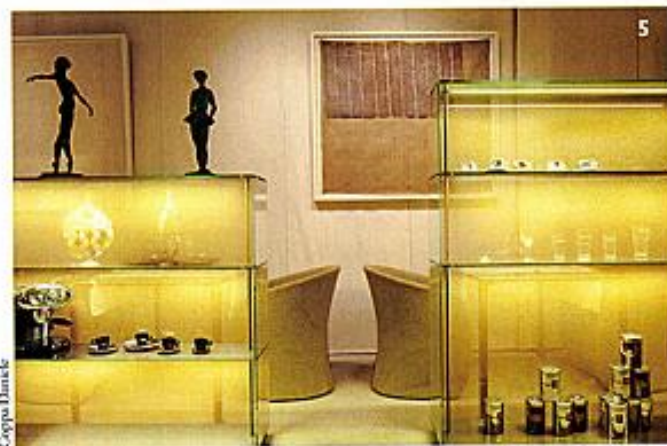
3. Un particolare della mostra Islands, all'HangarBicocca.

ristorante, guidato da Carlo Cracco, che regala una vista a tutto campo sulla città. In viale Pasubio intanto prende forma, per il progetto degli architetti elvetici Herzog & de Meuron, l'avveniristica sede della Fondazione Feltrinelli.

Anche il centro storico nasconde sorprese e cambiamenti. In piazza Duomo, accanto a Palazzo Reale, si può ammirare la grande arte moderna e contemporanea nel Museo del Novecento, progettato da Italo Rota, con il soffitto, all'ultimo piano, realizzato da Lucio Fontana per l'Hotel del Golfo a Procchio (Isola d'Elba); in piazza Cordusio, davanti alla Scala, ecco le Gallerie d'Italia, ridisegnate da Michele De Lucchi: occupano Palazzo

Beltrami, sede storica della Banca Commerciale Italiana, e ospitano il Cantiere del '900, un percorso nell'arte italiana dagli anni Cinquanta agli anni Novanta, che evidenzia le correnti dell'astrazione, dell'informale, delle sperimentazioni formali e tecnologiche. Nella vicina via Manzoni 5, Larte è un nuovo spazio che mira a esprimere il meglio dell'italian way of life attraverso l'incontro della ristorazione e delle arti, del design e della moda. Il locale è ristorante, ma anche caffè, cioccolateria, osteria, galleria e bottega, dove entrare in contatto con il meglio della tradizione artigiana e artistica. L'eccellenza a Milano vive uno dei momenti più intensi ad aprile, durante il Salone del Mobile: e proprio i talenti





Coppo Daniele



ti emergenti del design, che espongono al Salone Satellite, propongono le loro creazioni al Design Supermarket, all'interno della Rinascite. E, per restare in tema, non si può dimenticare, accanto al parco Sempione, la Triennale: edificata nel 1932-33 da Giovanni Muzio ospita importanti rassegne d'arte contemporanea, architettura, design.

Anche Brera, uno degli angoli della Milano doc, si apre alle nuove tendenze: dal 16 gennaio, accanto al Piccolo Teatro Strehler, inaugura RIVOLI 2 - Fondazione per l'Arte Contemporanea, spazio espositivo concepito come un laboratorio (140 metri quadri su quattro livelli) in cui giovani artisti e curatori potranno sviluppare ricer-

che in ambito artistico e creativo. Creatività e respiro internazionale si ritrovano anche nella periferia nord: grandi mostre e installazioni contraddistinguono lo spazio HangarBicocca, gestito da Pirelli, socio fondatore promotore insieme a Regione Lombardia. Le mostre (fino al 9 febbraio si visita *Islands*, di Dieter e Björn Roth) sono accompagnate anche da interessanti laboratori per bambini.

Design e tendenze, ma anche relax, benessere, piaceri enogastronomici. La Regione Lombardia offre innumerevoli possibilità a riguardo. Per un giusto mix fra ritmi lenti, soste gourmand e piaceri, ecco la zona del Lago di Garda, che vanta record di longevità grazie alla combi-

4. Tania da Cruz, Wig Wase: fra i designer emergenti dell'ultimo **Salone Satellite**.

5. **Larte**, innovativo ristorante-galleria in via Manzoni. 6. Il cortile della **Triennale**.

7. **RIVOLI 2**, nuovo spazio per l'arte contemporanea, a Brera: apre a gennaio.

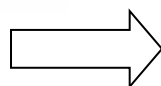




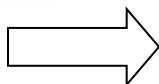
Foto: Esigiani / DOVE



1. Una camera del Park Hotel Imperial, a Limone del Garda.
2. Cucina agreste al **Ristorante Albergo del Sole**, a Maleo (Lo). 3-4. **A Palazzo Gallery**, nuovo centro espositivo a Brescia: un'opera dell'artista Chiara Fumai e un interno.

nazione di un clima mite e una dieta mediterranea ricca di agrumi, olio d'oliva, pesce di lago. A Limone, incantevole borgo, il Park Hotel Imperial ha un Centro Tao dove vengono proposti numerosi trattamenti di benessere, ispirati anche alle discipline orientali e alla medicina tradizionale cinese. Anche nella suggestiva località di Gargnano ha sede un altro centro d'eccellenza termale: il Lefay Resort & Spa, con 3000 metri quadri fra piscine, laghetti, grotte, saune, area fitness. Fra i trattamenti da provare, l'idroaromatoterapia ai profumi del lago (a base di lavanda, olio d'oliva e limoni). A pochi chilometri da queste oasi del relax si trova la terra delle bollicine italia-

ne: la Franciacorta. Oltre 90 aziende vinicole producono spumante eccellente, in un paesaggio che regala morbidi rilievi e aree pianeggianti. Il Consorzio di Tutela del Franciacorta ha sede a Erbusco, dove si visitano anche le cantine più blasonate del comprensorio, fra cui Bellavista e Ca' del Bosco, che vanta una struttura di design, con numerose sculture. Arte contemporanea anche a Brescia, dove è stato inaugurato da poco A Palazzo Gallery. A sud di Milano, invece, dove il cemento cede lentamente il passo alla campagna, emerge una Lombardia d'altri tempi, fra cascine agricole, trattorie genuine, antichi monasteri. Dirigendosi verso la Bassa, lungo





la direttrice che porta a Lodi, si incontrano interessanti testimonianze di vita rurale e presidi gastronomici di grande rilievo. Nel borgo di Maleo, per esempio, sopravvive un'antica locanda di posta del 1464, ora Ristorante Albergo del Sole, con una tipica corte lombarda e interni rustici, dove gustare ricette della tradizione contadina e piatti tipici come la raspadura (sottilissimi e omogenei velli ricavati, con perizia, dalle forme giovani di formaggio Tipo Granone). Merita inoltre di essere segnalata una provincia che, per ricchezza d'arte e vivacità culturale, non ha nulla da invidiare a Milano. Si tratta di Mantova, che deve

negli ultimi anni la sua notorietà al *Festivaletteratura*. Il cinquecentesco Palazzo Te, progettato e decorato da Giulio Romano (sorprendenti gli affreschi della Sala dei Giganti, grazie ai cui effetti illusionistici le pareti sembrano animate da enormi figure), ospita in questi mesi un interessante progetto, *La casa degli dei*: i protagonisti internazionali dell'arte contemporanea dialogano con gli spazi classici. Dopo l'installazione di Fabrizio Plessi, posta proprio nella Sala dei Giganti, fino al 20 febbraio, nelle sale napoleoniche, si può ammirare *The Raft*, una videoinstallazione dell'artista contemporaneo Bill Viola.

- 7
5. La Calgo Sauna del **Lefay Resort & Spa**, a Gragnano, sul Lago di Garda.
 6. Dall'alto del tetto della cantina di **Ca' del Bosco**, a Erbusco, i **Blue Guardians** osservano la collina da cui si affaccia il visitatore: è un'installazione di **Cracking Art Group**.
 7. **Bill Viola**, *The Raft*: particolare dell'installazione videomusicale nelle sale napoleoniche di **Palazzo Te**, a Mantova. L'opera è visibile fino al 20 febbraio 2014.